

Avant-propos

À *propos* est un ensemble pédagogique destiné aux grands adolescents et aux adultes. Il couvre une centaine d'heures d'apprentissage et se limite strictement au contenu linguistique et communicatif défini dans le niveau A1 du Cadre Européen Commun de Référence. Il permet de travailler toutes les compétences (lire, écrire, écouter, parler/interagir), traitées séparément, avec une dominante par page.

Cette méthode est composée de 8 dossiers thématiques comprenant chacun les 9 rubriques suivantes :

- **Pêle-mêle** : présentation ludique du lexique grâce à une constellation de mots ;
- **Qu'est-ce que c'est ?** : documents écrits variés à observer et à imiter ;
- **Qu'est-ce qu'ils disent ?** : documents sonores variés avec activités de compréhension ;
- **Comment le dire ?** : bribes de conversations de la vie quotidienne à écouter et à imiter ;
- **Échanges** : questions à se poser dans la classe et enregistrements de dialogues faits sur le vif ;
- **Jeux de rôles** : situations quotidiennes à mettre en scène à partir de déclencheurs variés ;
- **Sons et lettres** : sons en opposition, souvent en rapport avec un point grammatical du dossier, intonation ;
- **Le savez-vous ?** : informations culturelles avec objectif interculturel ; de nombreux textes accessibles au niveau A1 ;
- **Faisons le point** : jeu en équipe pour réviser et vérifier ses connaissances.

À la fin de l'ouvrage se trouvent :

- la transcription des enregistrements ;
- un précis de phonétique ;
- un précis grammatical avec les règles de grammaire et les tableaux de conjugaison ;
- un mémento des actes de parole ;
- le tableau des contenus ;
- le CD contenant l'enregistrement de **tous** les documents.

Cliquez sur une
rubrique pour visualiser
la page correspondante

Mode d'emploi

Compétences travaillées

Point de langue

Renvoi aux précis ou au memento

Renvoi au Cahier d'exercices (exercices requis)

Renvoi au Cahier d'exercices (exercices d'approfondissement)



Cette présentation aérée permet :

- de mettre en avant les documents et les activités à faire en classe ;
- d'optimiser l'utilisation du précis grammatical et du memento des actes de parole ;
- de faire du cahier d'exercices un véritable outil d'application.

L'évaluation, outre la partie *Faisons le point*, est présente dans le Cahier d'exercices avec un portfolio et un exemple d'épreuve du DELF niveau A1 du Cadre Européen Commun de Référence, rédigé par un centre agréé, pour s'entraîner dans les conditions réelles de l'examen.



© Presses universitaires de Grenoble, janvier 2009
 BP 47 – 38040 Grenoble Cedex 9
 Tél.: 04 76 82 56 52 – Fax: 04 76 82 78 35
 pug@pug.fr : www.pug.fr
 ISBN 978-2-7061-1502-8

Quelle journée !



► OBJECTIFS

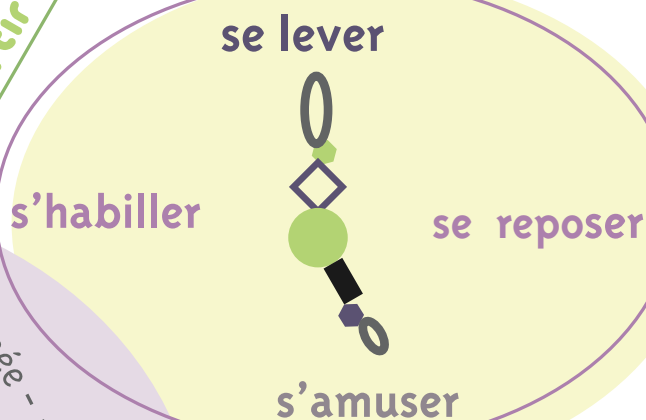
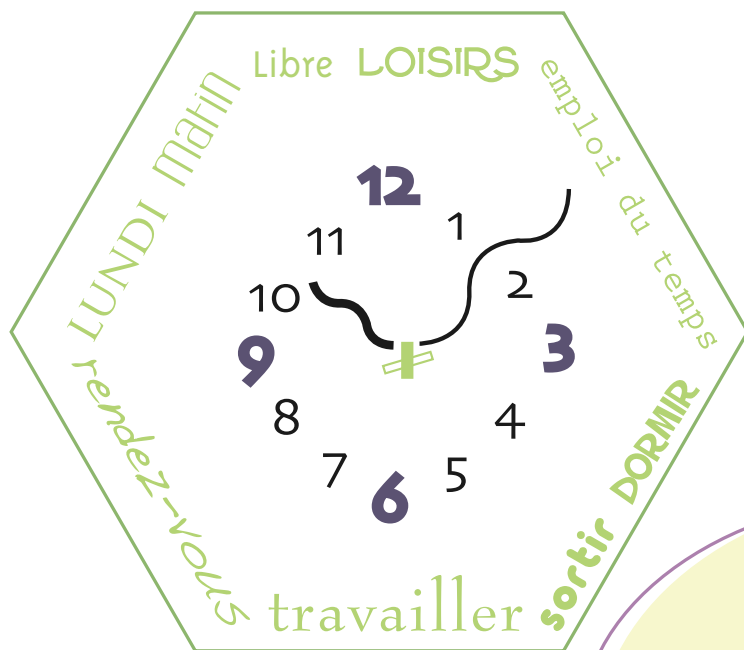
Savoir-faire

- Parler de ses activités quotidiennes
- Se situer dans le temps
- Demander et indiquer la date et l'heure
- Parler des sports et des loisirs
- Exprimer la fréquence

Culture

- Les horaires des Français
- La répartition des tâches
- Les loisirs des Français

Pêle-mêle



HEURE
MINUTE

retard - automne - saison - midi - activités - année - agenda
transport - mois - jour - janvier - tôt - souvent - aujourd'hui

Qu'est-ce que c'est ?

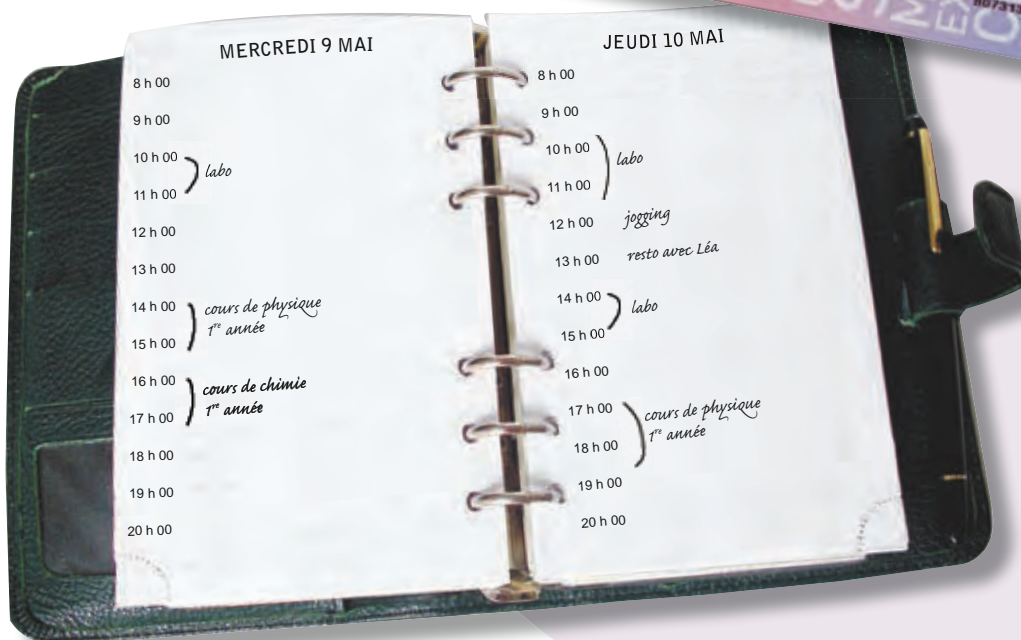
1. Observez les documents et replacez les événements dans l'agenda de M. Jourdan.

Docteur Pierre Granger Chirurgien-dentiste	Prochains rendez-vous :
	Le vendredi 4 mai à 10 h 45
	Le lundi 7 mai à 18 h 30
	Le jeudi 10 mai à 9 h
	Le mardi 15 mai à 15 h 15

On va
à la piscine
mercredi
entre
midi et 2 ?
Karine

se situer
dans le temps
16.a. p. 102

 n° 68 à 70




2. Lisez le texte et retrouvez les lieux.

Tous les lundis, je vais à l'université. Je commence mon travail à 9 h. À midi, en général, je mange à la cafétéria avec mes collègues. Après, je retourne au

laboratoire pour travailler. Je finis vers 18 h. Puis je fais du jogging. Je prends le tram vers 19 h et je rentre chez moi.

les articles
contractés
2.b. p. 95

 n° 72, 73

3. À votre tour, décrivez le programme de M. Jourdan pour la journée du jeudi.

En général, le jeudi, M. Jourdan...

le présent
7. p. 98

 n° 75,
77, 78

Qu'est-ce qu'ils disent ?



22

4. Écoutez le micro-trottoir et associez les personnes et les horaires.

demander/
dire l'heure
p. 107



n° 79, 80

Laurent Desmartin – Laure Marino – Brigitte Manoukian – Manuel Perez – Mélanie Lejeune

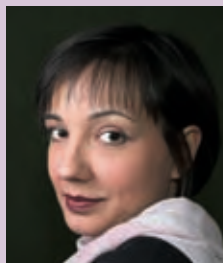
a) 11h30 15h00
19h00 22h00

b) 10h00 18h00

c) 9h00 12h00
14h00 17h30

d) 8h30 11h00
13h00 17h00

e) 8h15 12h15
14h00 18h30



Nom :
.....

Nom :
.....

Nom :
.....

Nom :
.....

Nom :
.....



23

5. Écoutez la suite du micro-trottoir. Trouvez qui fait ces activités et quand.

les adverbes
de fréquence
16.b. p. 102



n° 81

le jeudi – parfois – deux fois par semaine – tous les jours – une fois par mois



Qui ?

.....

.....

.....

.....

.....

Fait quoi ?

.....

.....

.....

.....

.....

Quand ?

.....

.....

.....

.....

.....

6. Écoutez et dites quelles phrases vous entendez.

Bon, qu'est-ce que je fais aujourd'hui ?

les verbes
pronominaux
6. p. 97

📖 n° 82 à 84



① Je me lève ?



② Je me lave ?



③ Je me rase ?



④ Je me brosse les dents ?



⑤ Je m'habille ?



Serge Cecconi

⑥ Ah ! Non finalement, je me rendors...

7. Il est 11 h 30, il se lève. Dans quel ordre fait-il les choses suivantes ?

les tâches
ménagères

📖 n° 85



①



②



③



④



⑤

📖 n° 86

Comment le dire ?



8. Écoutez et jouez les dialogues suivants.

Heure

- Tu as l'heure ?
- Oui, il est trois heures moins le quart.
- Oh ! Je suis en retard, j'y vais. À plus !

Loisirs

- Vous faites souvent de la randonnée ?
- De la randonnée ? Non. C'est la première fois.
- Et vous ?
- Moi ? Ah oui ! Chaque été si possible, j'adore ça !

Vie quotidienne

- Tu viens ce soir après les cours ?
- Ah non désolé(e), pas ce soir. Demain je me lève très tôt et j'ai une grosse journée...



Échanges



9. Discutez entre vous.

mémento
p. 106-109

1. Préférez-vous vous lever tôt ou faire la grasse matinée ?
2. Vous passez parfois des nuits blanches (sans dormir) ?
3. Dans votre famille, qui fait les courses ?
4. Vous faites souvent la cuisine ?
5. Quel(s) sport(s) pratiquez-vous ?
6. Que faites-vous quand vous n'étudiez pas ou ne travaillez pas ?
7. Quelle est votre saison préférée ?
8. Vous prenez une douche le matin ou le soir ?
9. Est-ce que vous faites le ménage tous les jours ?
10. Quelle est la date de votre anniversaire ?

Jeux de rôles

10. Choisissez une situation, préparez un dialogue et jouez-le.



Situation 1 Vous êtes journaliste. Vous posez des questions à une personne célèbre (un footballeur, un musicien, un homme politique, etc.) sur son emploi du temps. Utilisez « vous ».

Situation 2 Vous vous renseignez sur les horaires d'ouverture de la bibliothèque. Aidez-vous du document. Utilisez « tu ».

BIBLIOTHÈQUE MUNICIPALE

HORAIRES D'OUVERTURE

Lundi : 10 h-12 h et 14 h-17 h
 mardi : 9 h-11 h et 13 h-17 h 30
 Mercredi : 10 h-18 h
 Jeudi : 8 h30-11 h30
 vendredi : 9 h30-12 h30 et 14 h30-17 h
 Samedi : 9 h-12 h

Sons et lettres



28

11. Écoutez et répétez ces heures.

12 : 00	19 : 40
12 : 30	00 : 00
12 : 45	00 : 50
17 : 50	06 : 25

phonétique
p. 92-93



n° 87, 88



29

12. Écoutez et cochez l'heure que vous entendez.

- | | |
|--|--|
| 1. <input type="checkbox"/> deux heures | <input type="checkbox"/> douze heures |
| 2. <input type="checkbox"/> trois heures | <input type="checkbox"/> treize heures |
| 3. <input type="checkbox"/> cinq heures | <input type="checkbox"/> quinze heures |
| 4. <input type="checkbox"/> six heures | <input type="checkbox"/> seize heures |
| 5. <input type="checkbox"/> sept heures | <input type="checkbox"/> dix-sept heures |
| 6. <input type="checkbox"/> vingt heures | <input type="checkbox"/> vingt et une heures |



30

13. Écoutez et répétez les exclamations.

LE SAVEZ-VOUS ?

Au rythme de la France

14. Lisez le texte.

Les Français font trois repas par jour (le petit-déjeuner, le déjeuner et le dîner). Les enfants prennent souvent un goûter après l'école.

Les restaurants servent en général de midi à 14 heures et de 19 à 22 heures, mais on peut manger dans un fast-food toute la journée.

Les magasins sont ouverts de 9 h à 19 h et ils ferment pour la pause déjeuner dans les petites villes. Ils sont traditionnellement fermés le diman-

che et le lundi ; c'est différent dans les grandes villes et les sites touristiques.

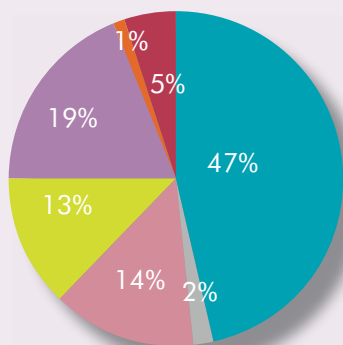
Le mardi, beaucoup de musées sont fermés, et c'est le mercredi que les nouveaux films sortent au cinéma.



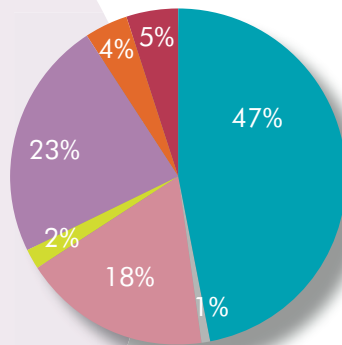
Les activités d'une journée

15. Observez les graphiques et dites qui passe le plus de temps pour les tâches domestiques.

Les activités des femmes sur 24 h



Les activités des hommes sur 24 h



● Temps libre

● Tâches ménagères (cuisine, ménage, courses, linge)

● Soins aux enfants

● Temps de travail

● Bricolage, jardinage et entretien

● Temps personnel (sommeil, repas, soins)

● Autres

Source : Insee

Quelques sorties

16. Regardez ces documents, puis retrouvez les loisirs qui intéressent les Français.

Les Journées du patrimoine

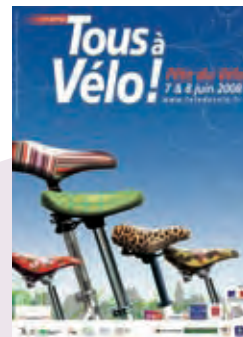
Cette manifestation se passe le troisième week-end de septembre. Elle permet aux Français de découvrir des lieux historiques et culturels, fermés le reste de l'année.

La Fête de la musique

C'est une fête très populaire et qui est célébrée le 21 juin, jour de l'été, dans toute la France. Chanteurs et musiciens, professionnels ou amateurs, vont dans la rue pour faire la fête.

La Semaine du goût

Chaque année, en octobre, il y a de nombreuses manifestations (dans les écoles, sur les marchés...) pour faire découvrir les goûts et les saveurs, et apprendre à bien manger.



Il y a sport et sport !

17. Dites quel sportif vous êtes.



FAISONS LE POINT



Formez des équipes
et répondez aux questions.

Savoir-faire

1. Écrivez le contraire de « tôt ».
2. On peut dire « Je fais du tennis. » Vrai ou faux ?
3. Écrivez quatre verbes pronominaux à l'infinitif.
4. Continuez la phrase : « Elle va à la... ».
5. On peut dire « Nous se promenons. » Vrai ou faux ?
6. Écrivez le contraire de « souvent ».
7. Conjuguez le verbe « aller » au présent.
8. Écrivez la phrase « Je fais du sport. » à la forme négative.
9. Écrivez la phrase « Vous prenez le train. » au futur proche.
10. On peut dire « Il va à les toilettes. » Vrai ou faux ?
11. On peut dire « Tu vas à faire du sport. » Vrai ou faux ?
12. Au supermarché, on fait « des cours » ou « des courses » ?

Culture

13. Qu'est-ce que la semaine du goût ?
14. En général, les musées ferment quel jour ?
15. Écrivez les douze mois de l'année.
16. Écrivez cinq loisirs.
17. Écrivez le nom des quatre repas.
18. Qui a le plus de temps libre, les Français ou les Françaises ?
19. Comment on demande l'heure ?
20. Écrivez « 7 h 45 » de deux manières différentes.